



# Verbinding, ontmoeting en samenwerking

**Burobas transformeerde het donkere en gesloten kantoor van een farmaceutisch bedrijf in een open, flexibele en veelzijdige werkomgeving waarin ontmoeten, samenwerken en verbinden centraal staan, en die agile werken optimaal ondersteunt.**

Het Nederlandse kantoor van het Zwitserse bedrijf – een grote mondiale speler op het gebied van farmacie en diagnostiek – is sinds 2004 gevestigd in een door OPL Architecten ontworpen gebouw. Het interieur was aan vervan-

ging toe en in 2017 startte adviesbureau Ynno een architectenselectie, waarvoor verschillende bureaus werden uitgenodigd. Daarvan bleven drie partijen over, die samen met Ynno en de opdrachtgever designteams vormden om een

schetsontwerp te maken. Deze ontwerpen werden vervolgens gepresenteerd aan de Nederlandse directie van het bedrijf, waarop Burobas in 2019 werd gekozen om het interieur te ontwerpen. In datzelfde jaar maakte het bedrijf



FOTO LINKS  
**Het entreegebied, met de grote vide en uitnodigende trap naar de eerste verdieping.**

FOTO BOVEN  
**Zithoek met kleed in Delfts blauw op de eerste verdieping bij de vide.**

FOTO ONDER  
**Op enkele wanden is een hartslag in abstracte vorm aangebracht, als symbool voor de patiënt.**

Interieurontwerp **Burobas**  
Projectmanagement **Ynno, Het adviesbureau voor nieuwe manieren van werken**  
Aannemer **To Build Projects**  
Interieurbouw **Smeulders Interieurgroep**  
Projectinrichter **Desque**  
E&W installaties **Kersten Retail**  
Adviseur E&W **Huisman & Van Muijen**  
Bouwfysica **Peutz**  
Visual branding **Dsignmarking**  
Werkplekken/bureaustoelen **Ahrend**  
Losse meubelen **Pedrali, Satelliet, HAY, Vepa, Fatboy, HK Living, Zuiver, Casala, Enea, Segis, Lintex, Softline, Foam Fabrics, Dutchglobe, Bene, Huislijn, FAS, Haworth, Vitra, Muuto, Normann Copenhagen, Vluv, Legamaster, Studio VIX, In-Zee, Functionals, De Vorm**  
Verlichting **Petite Friture, Lucide, Muuto, Ole, Fatboy, Zuiver, Huislijn**  
Vloeren **Forbo, Desso, Tarkett**  
Kleden **Donkersloot (Delfts blauw), Ege**  
Tegels **Keraprojects (CIPA Gres)**  
Gordijnen **Artimo**  
Deurbeslag **Hoppe**  
Systeemwanden **Technowand**  
Sanitair **Caressi**  
Plafonds **Rockfon**  
Plaatmaterialen **Decolegno, Egger, Formica, Neolith**

bekend als eerste in de branche agile willen te gaan werken. Omdat bij levensbedreigende ziektes iedere dag telt, vindt het bedrijf het belangrijk om kritisch te zijn op zijn processen en een agile werkomgeving is een middel om dit doel te bereiken.

Het definitief ontwerp kwam tot stand in nauwe samenwerking met Ynno en medewerkers van het farmaceutisch bedrijf. “Aan het begin van het traject kregen we een aantal eisen mee waaraan het interieur moest voldoen”, vertelt associate partner - interieurarchitect Jacco Selles van Burobas, “behalve agile onder meer duurzaamheid en veiligheid, aantrekkelijk werkgeverschap, welzijn van de medewerkers, efficiëntie en effectiviteit. Ook moest de werkomgeving samenwerking stimuleren en de identiteit van het bedrijf weerspiegelen.”

### Bruisend

“Het interieur was donker en gesloten”, vervolgt Selles, “en je liep vrijwel direct tegen de beveiligingsschil aan. Daarbij was het materiaalgebruik degelijk, maar nogal ‘corporate’ en gedateerd,

met glimmende natuurstenen vloeren en pantry’s in hard rood. We wilden het veel opener, huiselijker en lichter maken.” Belangrijke ingreep was het

verplaatsen van de beveiligingsschil: “We hebben de begane grond en het voorste deel van de drie verdiepingen helemaal publiekstoegankelijk gemaakt”, zegt





FOTO BOVEN

**Een deel van het restaurant kan voor meer intimiteit met een gordijn worden afgezonderd.**

FOTO MIDDEN

**Het restaurant, met rechts de gesloten overlegruimtes die aan elkaar kunnen worden gekoppeld.**

FOTO ONDER

**Uitgiftepunt en hoge tafels in het restaurant.**



Selles. “Gastvrijheid is een belangrijk onderdeel van het interieurconcept en bezoekers en externe medewerkers kunnen nu zo doorlopen, ook naar boven.” In het entreegebied werd het gebouw letterlijk opengebrouwen: hier is nu een grote vide met een uitnodigende trap naar de eerste verdieping, die verbinding creëert en zorgt voor overvloedig daglicht. De trap vervangt die tussen de begane grond en eerste verdieping in het noodtrappenhuis; dat werd eveneens geheel open gemaakt, zodat er ook tussen de verdiepingen een open trap is. In de entree ruimte zijn een ontvangstuimeubel en een zithoek waar je koffie kunt drinken, maar je kunt ook direct doorlopen naar het restaurant. Dat was een echte kantine, nu is het een bruisende multifunctionele ruimte die is vormgegeven als één groot werk-, overleg- en lunchgebied. Er is een enorme diversiteit aan zitmogelijkheden – zoals hoge en lage, grote en kleine tafels, loungehoeken en rondom vaste banken, die tevens een verbindend element vormen. Ook is er een flexibele opstelling van podiumelementen voor standups. Het restaurant stimuleert zo informeel overleg en spontane ontmoetingen, en bevordert de samenwerking. Selles: “Het is een ontmoetingsgebied voor zowel medewerkers als bezoekers, waar de hele dag door reuring is.” Daarbij is er een heldere zonering: de voorzijde van het restaurant is dynamischer, naarmate je verder naar achteren gaat is er meer rust. Er zijn tevens twee gesloten overlegruimtes die aan elkaar kunnen worden gekoppeld. Een deel van de ruimte kan voor meer intimiteit met een gordijn worden afgezonderd. Een groot deel van het restaurant kan leeg worden gehaald, zodat er grote groepen samen kunnen komen, voor bijvoorbeeld toespraken, lezingen of ‘town hall meetings’.





## Boulevard

Op de verdiepingen zijn rond het trappenhuis grote ontmoetingsgebieden gecreëerd met onder meer lockers en huiskamers met koffiepantry's, die zowel door externen als medewerkers worden gebruikt voor werk en overleg. Voor het laatste zijn er open en gesloten overlegplekken in verschillende soorten en maten – voor grote en kleine groepen, en met een formeel of juist heel informeel karakter. “Er zijn ook creatievere

ruimtes waar de medewerkers zelf invulling aan kunnen geven”, zegt Selles, “uit onderzoek bleek dat daar veel behoefte aan was.” De diversiteit aan zitmeubilair is al net zo groot: in een ruimte zit je bijvoorbeeld op krukken aan hoge tafels, in een andere op skippyballen of op vaste banken in verschillende hoogtes. Ook zijn er podia voor standups, in elke ruimte zijn beeldschermen en beschrijf-bare wanden. In alle ruimtes zijn tevens cameravoorzieningen om optimaal

hybride te kunnen werken: fysiek aanwezig medewerkers kunnen zo samenwerken met medewerkers en externen die thuis werken. Om de gezondheid te bevorderen en stress te reduceren, zijn er bij de pantry's ontspanningsruimtes waar je het werk even kunt vergeten en kunt bijkomen van de drukke activiteiten. Zo is er een tafeltennis- en een voetbaltafel, en een lounge met zitzakken.

Na de ontmoetingsgebieden kom je in de werkomgeving die alleen met een badge toegankelijk is. De beveiligings-schil was voorheen gesloten en er was geen visueel contact tussen het openbare en private deel. De schil is nu niet alleen verder naar achteren geplaatst maar ook van glas – zodat er meer verbinding is en openbaar en privé haast naadloos in elkaar over gaan. Beide delen worden ook verbonden door de vloer, een brede strook pvc met houtmotief die van het openbare deel door de glazen schil in de werkomgeving doorloopt. “Een verbinding die letterlijk van voor naar achteren loopt”, aldus Selles, “een lange boulevard met daaraan uiteenlopende functies.” In de werkomgeving liggen aan de boulevard onder meer overleg- en samenwerkruimtes, aanlandplekken,

FOTO BOVEN  
**Overlegruimte met skippyballen.**

FOTO MIDDEN  
**Op elke verdieping is ruimte voor ontspanning, zoals met deze tafeltennistafel.**



duo-cockpits, concentratie-units en belcellen. De gesloten ruimtes worden afgewisseld met open werkplekken en vormen overgangsgebieden die voor de juiste zonering zorgen. Selles: "Zo kun je in de reuring of juist heel geconcentreerd werken.

De werkomgeving ondersteunt het agile werken optimaal. Er is een logische verdeling van 'squads' en de hen ondersteunende 'chapters'; voor de agile-teams zijn er steeds clusters van acht werkplekken met hun eigen faciliteiten. Alle ruimtes zijn voorzien van whiteboards en beeldschermen, en elk agile-team heeft zijn eigen standup-ruimte. Ook hier zijn camera's om hybride te werken en stand-up sessies te houden met collega's thuis. Niemand heeft een vaste werkplek. Selles: "Als er straks weer meer mensen naar kantoor komen, moeten de werkplekken net als de overlegruimtes worden gereserveerd." Alle werktafels zijn in hoogte verstelbaar, de bureaustoelen voldoen aan alle Arbo-regels.



FOTO BOVEN

**Overleg- en werkruimte met zitelementen in verschillende hoogtes.**

FOTO ONDER

**Het publiekstoegankelijk gebied op de derde verdieping, met op de achtergrond de focusroom.**

## Rood

De tweede en derde verdieping hebben nagenoeg dezelfde layout, op de derde verdieping is aan de voorzijde nog de 'focusroom' – een grote overlegruimte en het 'hart en brein' van de organisatie. Hier wordt gebrainstormd over de

toekomst en de ontwikkelingen binnen het bedrijf, en de ruimte ondersteunt dat op verschillende manieren. Er hangen rondom whiteboards en er staat een groot beeldscherm.

In het midden van de focusroom staat een stoere lange metalen tafel met bij-





passende banken. Die zijn rood, en ook op veel andere plekken zijn rode elementen te zien – zoals lampen, fauteuils, kleden en krukken. Selles: “De kleur rood staat centraal als symbool voor de patiënt, als teken van leven. Iedere ruimte is voorzien van een rood ele-

ment. Zo ben je elk moment van de dag bewust voor wie je aan het werk bent.” Op enkele wanden is de hartslag te zien als een rode lijn die als verbindend element door verschillende ruimtes heen schiet. Daarnaast hangen her en der grote foto’s met quotes van onder meer

uitvinders van medicijnen, zorgverleners en patiënten. De werkzaamheden zijn ook vertaald in de privacyfolie op de ramen van de overlegruimtes – met dessins van moleculen en DNA-strengen, en bij de entree een wereldkaart waarop alle landen waarin het bedrijf actief is zijn aangeduid. De identiteit van het bedrijf is ook te zien in het open trappenhuis, waar met beelden en tekst een tijdlijn is gemaakt met belangrijke momenten in de historie van het bedrijf, verbonden door een rood touw dat staat voor de rode draad in die geschiedenis.

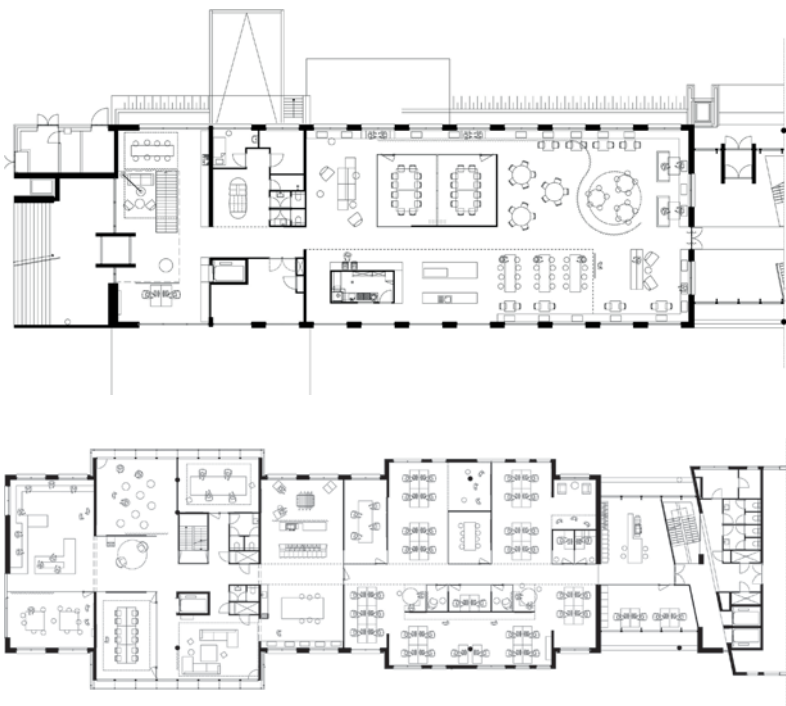
FOTO BOVEN  
**Huiskamer op een van de verdiepingen.**

FOTO ONDER  
**Op verschillende plekken zijn rode elementen te zien – zoals lampen, fauteuils, kleden en krukken – als symbool voor de patiënt.**



### Groen

Naast rood speelt groen een grote rol in het interieur. Selles: “Er staan veel planten, naast bestaande ook nieuwe. Zo hebben we boven de uitgifte-punten in het restaurant en de pantry’s op de verdiepingen hangelementen met daarop plantenbakken gemaakt.” Het groen draagt samen met het daglicht bij aan een gezond binnenklimaat. Hiervoor zijn ook natuurlijke of op de natuur



geïnspireerde materialen en lichte, eigentijdse kleuren gebruikt – zoals lichtblauw, roodroze en groen. Selles: “Die hebben we zoveel mogelijk door elkaar gemengd, maar wel zó op elkaar afgestemd dat ze nooit conflicteren, zelfs niet wanneer mensen met het meubilair gaan schuiven.” Op sommige plekken zijn mooie gestoffeerde wanden in zachte tinten, die bijdragen aan een goede akoestiek. “Het interieur is ook groen in de zin

van duurzaam”, zegt Selles, “we hebben alle materialen getoetst op duurzaamheid.” Voor het maatwerkmeubilair zijn hoogwaardige, tijdloze materialen gebruikt. In de werkomgeving ligt Desso Airmaster tapijt dat bijdraagt aan fijnstofreductie en volledig recyclebaar is. Alle vloeren zijn ‘loose lay’ en dus lijmloos gelegd en kunnen er zo weer uit, ook de ‘houten’ loper op de boulevard. Een deel van het meubilair is hergebruikt, het nieuwe meubilair is zo veel

LINKSBOVEN  
**Plattegrond begane grond.**

RECHTSBOVEN  
**Plattegrond eerste verdieping.**

LINKSMIDDEN  
**Plattegrond tweede verdieping.**

RECHTSMIDDEN  
**Plattegrond derde verdieping.**

FOTO ONDER  
**Lockers en uitgiftepunt op een van de verdiepingen, met aan het plafond een door Burobas ontworpen hangelement voor plantenbakken.**



mogelijk van Nederlandse makelaardij en/of van Nederlandse ontwerpers. Hier en daar met een knipoog, bijvoorbeeld met vloerkleden in Delfts blauw. Selles: “Het bedrijf opereert wereldwijd maar dit is echt de Nederlandse vestiging, en dat laten we zo zien.”

Tijdens het bouwtraject brak de Covid-19 pandemie uit, wat de nodige invloed had. Selles: “We moesten plots vanuit huis verder werken en dat was even schakelen. Ook heeft het bedrijf tijdens het traject een deel van de tweede verdieping afgestoten.” De pandemie had ten slotte ook één voordeel: omdat iedereen thuis werkte was het gebouw tijdens de verbouwing leeg, zodat het project versneld kon worden uitgevoerd en de ambitieuze planning van de opdrachtgever is gehaald.

[www.burobas.nl](http://www.burobas.nl)