

Ode aan de zuiderburen



FOTO LINKS
Het grand café

FOTO RECHTS BOVEN
De bar in het grand café

FOTO RECHTS MIDDEN
De bibliotheek

FOTO RECHTS ONDER
**Het biljart in de staminee, met
de kersenwand in ruitmotief**



TEKST Rutger van Oldenbeek
FOTOGRAFIE Leon van Lier

Opdrachtgever Wooninc., Eindhoven
Interieurontwerp burobas, Eindhoven; projectteam: Bas van Rooij, Bas Lamers, Susanne Cornelis.
Interieurbouw De Timmerij, Rotterdam en Memako (staalwerk) Rotterdam
Meubelen Concepta, Bross, Hutten, Kembo, Biermans (Thonet Vienna), Satelliet, PGA (Vitra en Fritz Hanssen)
Gordijnen Artimo
Vloeren Bruynzeel, Terratorium, Intercodam (Winckelmans), Forbo
Bouwmanagement Rooymans van Boxtel
Oppervlakte 1100 m²
Kosten recreatiegebied € 843.000 excl BTW

Wooninc.Plus complex Kastanjehof in Geldrop is onlangs uitgebreid en gerenoveerd, waarbij de voormalig recreatieruimte werd getransformeerd tot een heuse uitgaansgelegenheid. Voor het interieur liet burobas zich inspireren door het land waar uitgaan haast tot kunst is verheven: België.

Kastanjehof is een woonzorgcomplex met appartementen voor senioren en een aantal woongroepen voor mensen met een verstandelijke beperking. Woningcorporatie Wooninc. gaf burobas als opdracht mee dat de bewoners echt 'uit' moeten kunnen gaan in eigen huis. Het antwoord was 'Belgica': een ode aan het land van Kuijfe, Herman Brusselmans, Hugo Claus, Victor Horta, Leopold en Boudewijn, bier en Kamagurka. Burobas combineerde oud en nieuw, literatuur en kunst, Jugendstil en ruitlei in drie sfeervolle ruimtes: een grand café, een staminee en een restaurant.

Leopold

De gemeenschappelijk ruimte van Kastanjehof is zeer hoog, en leende zich dan ook uitstekend om als grand café te worden ingericht. De grote raampartijen zorgen voor veel licht en het interieur sluit hierop aan. Op de vloer liggen tegels in een klassiek zwart-wit blokpatroon, gecombineerd met een robuuste eikenhouten vloer. Het grand café is verdeeld over twee verdiepingen, waarbij de eerste verdieping als het ware de entresol is van de begane grond. Verbindende elementen zijn onder meer de grote bar, uitgevoerd in warm rood padoek en een posterwand over de twee verdiepingen - met posters en affiches uit het rijke culturele Belgische leven. De verlichting is eclectisch - van klassieke kroonluchters tot moderne spots. Hetzelfde geldt voor de meubelen: de hoge en lage zitjes zijn er in diverse stijlen, kleuren en materialen. De tafels zijn beprint met Belgische kunst van toen en nu, zoals Marcel Broodthaers' nummerbordletters, een bladzijde uit het schetsboek van Margritte en uitsneden uit een vlezig werk van Rubens. Onder het toezien



oog van (een buste van) Koning Leopold II staat de speciaal ontworpen leestafel, voorzien van een tijdschriftenstandaard als lichtkoof waar de namen van alle belangrijke Belgische kranten en tijdschriften zijn uitgespaard. Vanuit het grand café kom je in de Belgica staminee, het Belgische buurtcafé. Deze ruimte heeft een lager plafond en is iets donkerder, wat voor een intieme sfeer zorgt. Het café





heeft een nostalgische uitstraling en oogt alsof het door de jaren heen is gegroeid tot wat het nu is. Er is veel gebruik gemaakt van houtsoorten als padoek en kersen. De vloer is dezelfde tegelvloer als in het grand café, achter de bar is echter een kleinere tegel in een mooi patroon toegepast. In de Staminee kan bier worden gedronken aan de bar en biljart worden gespeeld. Bij de biljarttafel hangt de foto 'Madonna' van Stephan van Fleeteren: een Maria-beeld op de rotonde van gelijknamige gehucht in West-Vlaanderen – heel toepasselijk, want ook Kastanjehof ligt aan een rotonde. Aan de andere kant van het biljart is de toiletgroep – in een wand met sfeervolle schemerlampjes en betimmerd met chique kersenhout in een ruitmotief.

FOTO BOVEN LNKS
Het restaurant

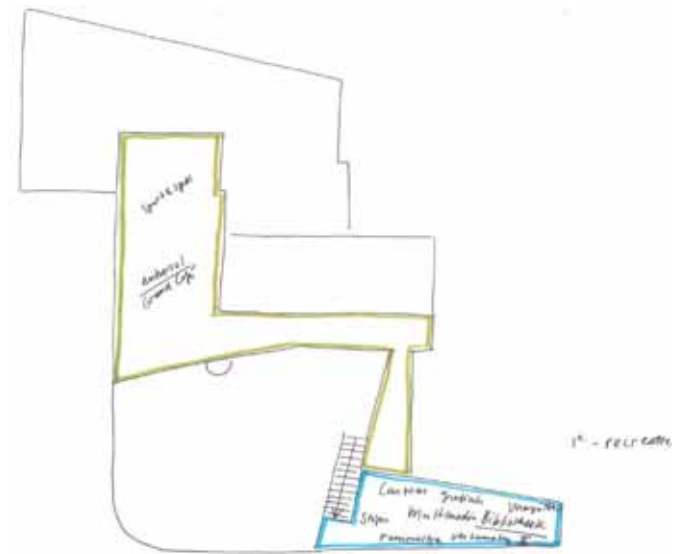
FOTO BOVEN RECHTS
De leestafel

TEKENING MIDDEN
Schets van het grand café

TEKENING ONDER
Vlekkenplan begane grond

Wachtgevel

Na de koffie in het grand café en het bierje in de staminee, kun je dineren én dansen in het restaurant van Belgica. Grote bron van inspiratie was hier het Brussel van de toonaangevende Art Nouveau architect Victor Horta (1861 - 1947). Een van de kenmerken van de Art Nouveau is het gebruik van golvende ornamentale lijnen, vaak in de vorm van gestileerde planten. In het restaurant komen deze onder meer terug in de hekwerken rond de dansvloer. De ruimte is hoog en heeft een vide,



maar het karakter is warm en intiem. Op de vloer ligt parket van Cabrueva, met een warme rode kleur; op de dansvloer ligt parket in een lichtere tint. Een van de wanden is bekleed met vilt in twee grijs tinten een ruitmotief – een uitvergroting van de Belgische wachtgevel in de typische ruitlei.

De bewoners van Kastanjehof kunnen niet alleen drinken en eten in Belgica: op de eerste verdieping bevindt zich ook een bibliotheek, waar je langs komt als je in het grand café via de trap naar boven gaat. De sfeer is licht-rommelig, met elementen uit de surrealistische kunst en Belgische stripboeken. Op de vloer ligt hetzelfde eikenhout als in het grand café. Boeken liggen opgestapeld op een boekentafel, eromheen staan stoelen in verschillende kleuren. Tegen de wanden staan grote boekenkasten, met een witte planken achterkant en deels met glazen deuren. In de kasten staan niet alleen boeken, maar hangen ook foto's van Belgische tefarelen. Één kast is geheel gewijd aan Kuifje. Wat ten slotte natuurlijk niet mag ontbreken bij een ode aan België zijn de vrouwentongen, en ook die zijn in Belgica rijk vertegenwoordigd.



www.burobas.nl